

DOI 10.15826/spp.2025.1.130  
УДК 159.955.4

## ИССЛЕДОВАНИЕ СВЯЗИ КОГНИТИВНЫХ СТИЛЕЙ И ЭМОЦИОНАЛЬНОЙ НАПРАВЛЕННОСТИ У СПОРТСМЕНОВ

**О. А. Халифаева, И. Е. Янкевич**

Астраханский государственный университет, Астрахань, Россия

**Аннотация.** Отстранение России от международных турниров вызвало у многих спортсменов чувство растерянности: одни погрузились в негативные эмоции, другие испытывают сильное нервное напряжение, некоторые потеряли свое восприятие как профессионального спортсмена. В этой ситуации исследование связи когнитивных стилей и эмоциональной направленности личности спортсмена является актуальной задачей для современного спорта. Цель исследования – выявить связь когнитивных стилей (импульсивность/рефлексивность, вербализация/визуализация) с эмоциональной направленностью личности спортсмена. Исследование проводилось в базе государственного бюджетного учреждения дополнительного образования детей Астраханской области «Детско-юношеская спортивная школа водных видов спорта им. Б.Н. Скокова», в нем приняли участие 60 спортсменов, занимающихся водными видами спорта. Возрастной диапазон составил от 12 до 17 лет. Выводы. В результате проведенного эмпирического исследования было выявлено, что спортсмены более склонны к быстрым и незапланированным реакциям на раздражители до завершения обработки информации, которые в свою очередь влияют на эмоции и приводят к негативным последствиям, а принятие решений на основе словесных рассуждений, позволяет спортсменам стремиться к достижению высоких результатов.

**Ключевые слова:** когнитивный стиль, эмоциональная направленность, вербализация и визуализация, рефлексивность и импульсивность, личность спортсмена.

**Для цитирования:** Халифаева О. А., Янкевич И. Е. Исследование связи когнитивных стилей и эмоциональной направленности у спортсменов // Актуальные вопросы спортивной психологии и педагогики. 2025. Т.5. № 1. С. 73–83.

## STUDY OF THE PECULIARITIES OF THE CONNECTION BETWEEN COGNITIVE STYLES AND EMOTIONAL ORIENTATION IN ATHLETES

**O. A. Khalifaeva, I. E. Yankevich**

Astrakhan State University, Astrakhan, Russia

**Abstract.** Russia's exclusion from international tournaments has left many athletes feeling confused: some have sunk into negative emotions, others are experiencing severe nervous tension, and some have lost their perception of being a professional athlete. In this situation, studying the connection between cognitive styles and the emotional orientation of an athlete's personality is a pressing issue for modern sports. The purpose of the study is to demonstrate the manifestation of cognitive styles (impulsivity/reflexivity, verbalization/visualization) with the emotional orientation of the athlete's personality involved in water sports calendars. The age range was from 12 to 17 years. Conclusions. As a result of the empirical study, it was revealed that athletes are more prone to quick and unplanned reactions to stimuli before completing information processing, which in turn affect emotions and lead to negative consequences, and decision-making based on verbal reasoning allows athletes to strive to achieve high results.

**Keywords:** cognitive style, emotional orientation, verbalization and visualization, reflexivity and impulsivity, athlete's personality

**For citation:** Khalifaeva O. A., Yankevich I. E. Study of the peculiarities of the connection between cognitive styles and emotional orientation in athletes // Current issues of sports psychology and pedagogy. 2025. Vol. 5. No. 1. P. 73–83.

**Введение.** Современная политическая ситуация в мире привела к изоляции России от всех международных соревнований, что в свою очередь оказывает сильное негативное влияние на эмоции спортсменов. Отсутствие «полноценных спортивных эмоций» может негативно сказаться на поступки и поведение спортсмена, поэтому изучение эмоциональной направленности и когнитивных стилей у спортсменов, является одной из актуальных проблем в современном спорте. Эмоции тесно связаны с центральными личностными образованиями, самосознанием, личностной идентичностью [18]. Спортсменов всегда считают «элитными» в отношении управления эмоциями и невосприимчивыми к такого рода проблемам [16]. Однако исследование, проведенное в 2024 году на выборке 483 студентов-спортсменов и неспортсменов, которые по-разному обрабатывают информацию, связанную с эмоциями, подтвердили, что спортсмены чаще всего сталкиваются с депрессией, тревожными расстройствами, а также при обработке информации склонны к катастрофизации [14]. Когнитивные стили дают возможность понять какими способами пользуется спортсмен при восприятии информации и решении проблем, а эмоции в свою очередь, показывают состояние спортсмена на соревнованиях, его отношение к спортивной деятельности.

Изучение когнитивных стилей человека, влияющих на спортивные достижения, привлекает внимания большинства ученых, становясь значимой задачей, как с теоретической, так и с практической точек зрения. Исследование когнитивных стилей освещается в работах таких ученых, как М.А. Холодной [11], И.П. Шкуратовой [12], Н. Н. Волковой, А. Н. Гусева [2], В.М. Русалова [10].

Исследования когнитивных стилей как отдельного научного направления началось в 1950-х годах XX в. До настоящего времени природа когнитивных стилей остается недостаточно изученной. Когнитивный стиль определяется как устойчивые индивидуальные особенности познавательных процессов, определяющий выбор различных исследовательских стратегий [6]. Когнитивный стиль являясь устойчивым свойством личности, влияющий на протекание когнитивных процессов, по нашему мнению может влиять на эмоциональную направленность личности. Б.И. Додонов, понимает, общую эмоциональную направленность как анализ значимых результатов для человека, который определяется в ценностном отношении к определенным видам эмоциональных переживаний [4,5]. Спортивная деятельность, особенно соревновательная отличается повышенными эмоциональными переживаниями, так как определяется уровнем соревнования, индивидуально-психологическими особенностями спортсмена, его взаимоотношениями с тренером и соперниками, умениями владеть собой, быстро обрабатывать информацию и принимать решения, поэтому изучение когнитивных стилей и эмоциональной направленности позволит более эффективно управлять подготовкой спортсменов [13].

В научной литературе исследования когнитивных стилей у спортсменов, в основном связаны с соревновательной или тренировочной деятельностью. Так исследование Г.А. Кузьменко и Т.К. Ким, проведенное на юных спортсменах (дзюдоисты и хоккеисты), выявило, что наиболее успешными в соревновательной деятельности являются спортсмены с полнезависимым когнитивным стилем, а в тренировочной деятельности с полнезависимым и конвергентным когнитивным стилем [8].

Ю.Ю. Раянова и Л.Р. Речапова изучали когнитивные стили у спортсменов-фигуристов, в результате проведенного исследования, выявлено, что полнезависимые больше предпочитают коллективные формы работы, при наличии других людей они улучшают показатели своей деятельности, а полнезависимые более эффективно выполняют задания в процессе индивидуальных либо самостоятельных занятий. Полученные результаты позволили сделать ученым вывод, о том, что учет когнитивных стилей в построении тренировочного процесса позволит повысить его эффективность [9].

Изучение когнитивных стилей у спортсменов проводились также и в командных видах спорта, так А.М. Грошев и В.В. Буторин выявили влияние когнитивного стиля (полнезависимость/полнезависимость) на результативность технико-тактических действий в баскетболе. Полученные данные свидетельствуют о том, что полнезависимые баскет-

болисты более результативны нежели полезависимые, а также обладают хорошим и средним уровнем интеллектуальной лабильности [3].

Исследование, проведенное Коскиной Е.Н. на спортсменах-футболистах выявило взаимосвязь на высоком уровне значимости между результативностью деятельности и когнитивными стилями (полезависимость и импульсивность). Футбол – это командный вид спорта и ориентация на партнера увеличивает время выполнения любого тактического действия, а импульсивность в принятии решений не гарантируют качество выполнения действий, поэтому необходимо в соревновательном процессе учитывать когнитивные стили спортсменов [7].

Исследований, посвященных изучению эмоциональную направленность спортсменов, немного. Однако, исследование, таких ученых, как С.О. Бердниковой, Я.Ю. Копейка, В.И. Лысьи, выявили, что у спортсменов часто проявляются «глорические эмоции» и «пугнические эмоции». Эти эмоции связаны с сильной потребностью в известности и славе, а также с тягой к риску и преодолению препятствий [1].

Зарубежные ученые в своих исследованиях чаще всего выделяют такие понятия как алекситимия, которая характеризуется как затруднения в определении и описании (вербализации) собственных эмоций и распознавании эмоций других людей. Так L.S. Jakobson, A. M. McQuarrie, C.V. Landeghem, S.D.Smith провели исследование на 700 студентов обучающихся на курсе «Введение в психологию» и пришли к выводу, что более выраженная чувствительность к сенсорной обработке информации увеличивает вероятность того, что люди используют когнитивный стиль, называемый *la pensée opératoire* для применения стратегий глубокой обработки мыслей и эмоций [15].

Теоретический обзор исследований в области эмоциональной осознанности, еще раз подтверждает мысль о том, что возрос интерес к изучению связей с когнитивной обработкой информации, в частности с трудностями идентификации эмоций как своих, так и чужих [17].

Таким образом, проведенный теоретический анализ исследований, позволил определить, что отсутствуют исследования, которые бы выявляли связи между когнитивными стилями и эмоциональной направленностью у спортсменов, в основном данные понятия рассматриваются по отдельности.

Аналитический обзор научной литературы иллюстрирует недостаточную разработанность проблемы единства когнитивных стилей и эмоциональной направленности спортсменов. Следовательно, необходим системный анализ научного знания о когнитивных стилях и эмоциональной направленности. Именно поэтому изучение связи этих двух понятий у спортсменов представляется нам крайне актуальной и востребованной.

**Цель** исследования – выявление особенностей связи когнитивных стилей и эмоциональной направленности у спортсменов.

**Методы и организация исследования.** Нами было организовано исследование, которое проводилось на базе государственного бюджетного

учреждения дополнительного образования детей Астраханской области «Детско-юношеская спортивная школа водных видов спорта им. Б.Н. Скокова». В исследовании приняли участие 60 учащихся спортсменов, из них 23 девочки и 27 мальчиков. Возрастной диапазон от 12 до 17 лет.

Для решения поставленных задач нами были использованы следующие методы: эмпирические методы, включающие в себя методики диагностики когнитивных стилей: (рефлексивность/импульсивность, вербализация/визуализация) опросник импульсивности В.А. Лосенкова; опросник рефлексивности А.В. Карпова; опросник Ричардсона. По нашему мнению, выбор данных когнитивных стилей, обусловлен их стилевыми характеристиками, а также спецификой водного вида спорта. Для исследования эмоциональной направленности использовалась методика «Определение общей эмоциональной направленности личности» (Б.И. Додонов), также методы статистической обработки результатов, расчеты выполнялись с помощью компьютерной программы IBM SPSS Statistics 21.

Выбранный диагностический инструментарий соответствовал выбранному возрастному периоду, а также проведение исследования включало согласие родителей на психодиагностику, результаты имели конфиденциальный характер.

**Результаты и обсуждение.** В результате анализа полученных данных по методике диагностики уровня рефлексивности (опросник Карпова А.В.) были определены следующие показатели рефлексивности у спортсменов, представленные на рисунке 1. Спортсмены способны на быстрые и стремительные решения, так как больше всего выявлен низкий уровень рефлексивности (51,7%), а это означает, что зачастую они принимают решения необдуманно.

При этом по результатам диагностики уровня импульсивности у спортсменов преобладает средний уровень импульсивности – 95%, можно определить, что они эмоционально устойчивы, но могут не довести начатое дело до конца, если потеряют интерес к работе.

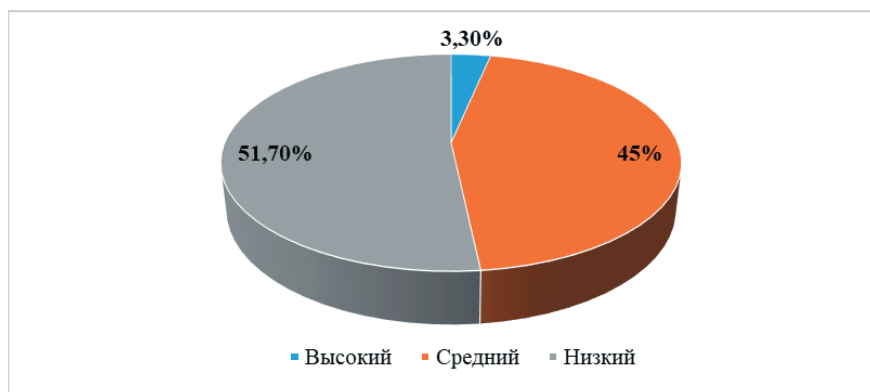


Рисунок 1. Уровень рефлексивности по опроснику Карпова А.В. (%)

На рисунке 2. Представлены результаты уровня импульсивности.

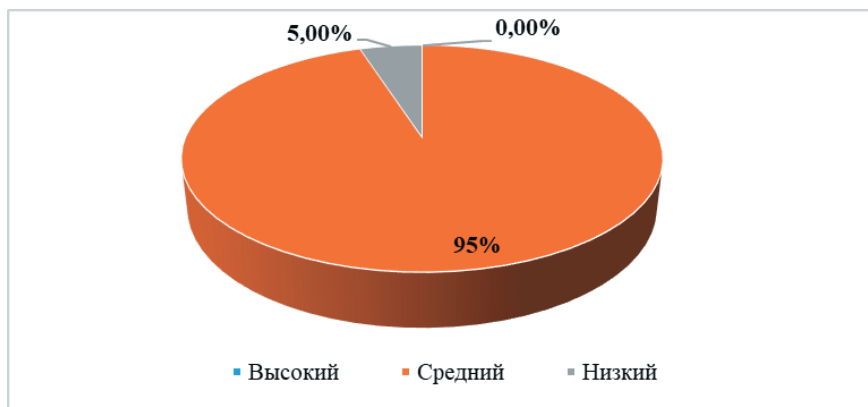


Рисунок 2. Уровень импульсивности по методике Лосенкова В.А. (%)

В результате исследования когнитивного стиля вербализация-визуализация было выявлено, что у 68,3% испытуемых доминирует вербальный стиль, поскольку водные виды спорта часто требуют звукового или словесного указания для коррекции движений и оценки их точности. У 31,7% респондентов был выявлен визуальный когнитивный стиль, им характерно восприятие информации через образы (рисунок 3).

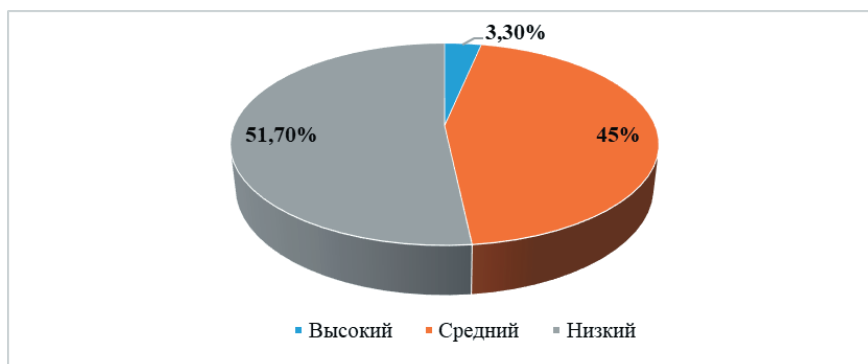


Рисунок 3. Индивидуальные предпочтения в использовании вербального/визуального стиля мышления по опроснику Ричардсона (%)

По результатам исследования эмоциональной направленности личности наиболее высокие значения были выявлены по показателю практической направленности у 20 спортсменов, что отражает их стремление достигать высоких спортивных результатов. У 9 респондентов была выявлена коммуникативная направленность, проявляющаяся в потребности общения и получении признания

от окружающих. У 8 человек наиболее выражена альтруистическая направленность, указывающая на склонность спортсмена к помощи другим людям (рис. 4).



Рисунок 4. Эмоциональная направленность спортсменов по методике «Определение общей эмоциональной направленности личности» Б. И. Додонова

Все результаты были статистически обработаны с помощью критерия Колмогорова–Смирнова для одной выборки. Все переменные, кроме «рефлексивности», «импульсивности» и «гностические эмоции» не принадлежат нормальному закону, поэтому для них мы использовали коэффициент линейной корреляции Пирсона (таблица 2).

Таблица 2

**Связь показателей «рефлексивность/импульсивность» и «гностические эмоции»**

Переменные		Значение коэффициента линейной корреляции Пирсона	Уровень значимости
Показатель эмоциональной направленности личности «гностические эмоции»	Рефлексивность	0,221	0,090
	Импульсивность	0,103	0,431

В результате корреляционного анализа были выявлены связи между показателями «рефлексивность» и «гностические эмоции» на уровне тенденции. Между показателем «импульсивность» и «гностические эмоции» не установлена достоверная связь.

Для проверки статистических гипотез, касающихся связи между эмоциональной направленностью личности и показателем когнитивного стиля «рефлексивность/импульсивность», мы использовали коэффициент ранговой корреляции Спирмена. Это обусловлено тем, что данные переменные измеряются в количественных шкалах и от-

личаются от нормального закона распределения, кроме шкалы «гностические эмоции».

Между показателем «рефлексивность» и показателем эмоциональной направленности личности «эстетические эмоции» выявлена достоверная связь на уровне тенденции (0,081). А между показателем «рефлексивность» и остальными показателями эмоциональной направленности личности не установлена достоверная связь. Также можно проследить, что между показателем «импульсивность» и показателем эмоциональной направленности личности «коммуникативные эмоции» выявлена достоверная связь на уровне значимости (0,032), которая свидетельствует о склонности к быстрым и незапланированным реакциям на раздражители до завершения обработки информации, что означает снижение чувствительности к негативным последствиям поведения. Между показателем «импульсивность» и показателем эмоциональной направленности личности «праксические эмоции» выявлена достоверная связь на уровне тенденции (0,077); между показателем «рефлексивность» и остальными показателями эмоциональной направленности личности достоверная связь не установлена.

Так как, показатели «вербализация/визуализация» и «гностические эмоции» отличаются от нормального закона и измеряются в количественных шкалах, мы использовали коэффициент ранговой корреляции Спирмена.

Корреляционный анализ позволил выявить высокие достоверные связи между показателем «вербализация» и показателем эмоциональной направленности личности «праксические эмоции» ( $<0,004$ ), «путнические эмоции» ( $<0,009$ ), «эстетические эмоции» ( $<0,001$ ), что свидетельствует о том, что респонденты при принятии решений предпочитают словесные размышления, позволяющие добиваться результатов.

Между показателями «вербализация» и показателем эмоциональной направленности личности «альтруистические эмоции», «коммуникативные эмоции» и «гедонистические эмоции» достоверная связь не установлена. Также можно проследить, что между показателем «визуализация» и показателем эмоциональной направленности личности «романтические эмоции» ( $<0,006$ ), «гедонистические эмоции» ( $<0,002$ ) установлена высокая достоверная связь, что свидетельствует о предпочтении в использовании образного мышления, которое позволяет спортсмену испытывать комфортное состояние во время тренировочного процесса. Между показателями «визуализация» и остальными показателями эмоциональной направленности личности достоверная связь не установлена.

**Заключение.** При исследовании связи когнитивных стилей и эмоциональной направленности личности спортсменов выявилось следующее: что полученные достоверные связи когнитивного стиля «рефлексивность/ импульсивность» и эмоциональной направленностью личности спортсмена свидетельствуют о том, что



чем больше выражены коммуникативные эмоции, тем более высокий уровень импульсивности, а именно склонность к быстрым и незапланированным реакциям на раздражители до завершения обработки информации, что означает снижение чувствительности к негативным последствиям поведения. Высокая достоверная связь между когнитивным стилем «вербализация/визуализация» и эмоциональной направленности личности, свидетельствует о том, что чем больше выражены практические, пугнические, эстетические, тем более высокий уровень вербализации, а именно принятие решений, основываясь на логических умозаключениях, стремление достигать высоких результатов, спортивный азарт и желание рисковать, получать как можно больше наград. Все это отражает также и особенности юношеского возраста. А также, чем больше выражены романтические, гедонистические и пугнические эмоции, тем более высокий уровень визуализации, а именно предпочтение использования образного мышления, балансе между телесным и душевным комфортом. Поэтому для достижения высоких результатов в спорте необходимо развивать эмоциональную направленность личности с опорой на когнитивные стили спортсменов.

### Список литературы

1. Бердникова С. О., Копейка Я. Ю., Лысый В. И. Эмоциональная направленность личности спортсменов // Ананьевские чтения-2000: Тезисы научно-практической конференции. – СПб., 2000. С. 77-78.
2. Волкова Н. Н., Гусев А. Н. Когнитивные стили: дискуссионные вопросы и проблемы изучения // Национальный психологический журнал. 2016. № 2 (22). С. 28–37.
3. Грошев А.М., Буторин В.В. Влияние когнитивного стиля личности спортсмена на результативность тактико-технических действий в баскетболе // Ученые записки университета им. П.Ф. Лесгафта. 2017. № 12 (154). С. 324-326.
4. Додонов Б. И. О системе «Личность» // Вопросы психологии. 1985. № 5. С. 36–45.
5. Додонов Б.И. Эмоция как ценность. М., Политиздат, 1978. 270 с.
6. Карпова Е.В., Яблокова А.В. Когнитивные стили: история вопроса и новые проблемы // Ярославский педагогический вестник. 2016. №6. С.220-226.
7. Коскина Е.Н. Результативность игры футболистов в зависимости от их когнитивных стилей // Теория и практики физической культуры. 2010. № 6. С. 77-79.
8. Кузьменко Г.А., Ким Т.К. Актуализация когнитивных стилей деятельности юных спортсменов в ситуационных видах спорта как условие повышения их конкурентоспособности // Живая психология. 2020. Т. 7. № 2 (26). С. 9-19.
9. Раянова Ю.Ю., Речапова Л.Р. Формирование когнитивных стилей спортсменов-фигуристов // Физкультурное образование Сибири. 2019. № 2 (42). С. 56-59.
10. Русалов В.М., Волкова Е.В. Личностно-когнитивные стили и их связь с темпераментом и характером человека в период ранней юности // Психологический журнал. 2015. Т. 36. № 5. С. 32-42.
11. Холодная М.А. Когнитивные стили. О природе индивидуального ума. 2-е изд. СПб.: Питер, 2004. 384 с.
12. Шкуратова И.П. Когнитивные стили как регуляторы мировосприятия личности //Первая рос. Конференция по когнитивной науке. Тезисы докладов. Казань. КГУ. 2004. С.256-257.

13. Яковлев Б.П. Взаимосвязь мотивации и эмоций в физкультурно-спортивной деятельности / Б.П. Яковлев, Г.Д. Бабушкин, Е.Г. Бабушкин, Н.Р. Усаева // Теория и практика физической культуры. 2014. № 2. С. 87-89.

14. Landeghem C.V., Jakobson L.S. Disentangling general and sport-specific risk factors for anxiety and depression in a mixed sample of athletes and non-athletes // *Psychology of Sport and Exercise* 2025. Vol. 76. 102773 DOI 10.1016/j.psychsport.2024.102773

15. Jakobson L. S. Traits linked to sensory processing sensitivity mediate the relationship between externally oriented thinking and fantasizing / L. S. Jakobson, A. M. McQuarrie, C. Van Landeghem, S. D. Smith // *Frontiers in Psychology*, 2024. Vol. 15. Article 1354120. DOI 10.3389/fpsyg.2024.1354120

16. Rice S. M. (2016). The mental health of elite athletes: A narrative systematic review / S. M. Rice, R. Purcell, S. De Silva, D. Mawren, P. D. McGorry, A. G. Parker // *Sports Medicine*, 46, 1333–1353. DOI 10.1007/s40279-016-0492-2

17. Smith R. The structure of emotional experience and its relationship to emotional awareness: A theoretical review / R. Smith, W. D. S. Killgore, R.D. Lane // *Emotion*. 2018. Vol. 18 (5), pp. 670–692. DOI 10.1037/emo0000376

18. Vesely M.A., Udayar S., Fiori M. Enhancing the Prediction of Emotionally Intelligent Behavior: The PAT Integrated Framework Involving Trait EI, Ability EI, and Emotion Information Processing // *Frontiers in Psychology*. 2018. Vol. 9:1078. doi: 10.3389/fpsyg.2018.01078

## References

1. Berdnikova, S. O., Kopejka, Y.A., Lysyj, V. I. (2000). Emocional'naya napravlennost' lichnosti sportsmenov [Emotional orientation of the personality of athletes]. *Anan'evskie chteniya-2000: Tezisy nauchno-prakticheskoy konferencii* [Ananyev Readings-2000: Abstracts of the scientific-practical conference], St. Petersburg, 77-78. (In Russian).

2. Volkova, N. N., Gusev, A. N. (2016). Kognitivnye stili: diskussionnye voprosy i problemy izucheniya [Cognitive Styles: Debatable Issues and Problems of Study]. *Natsional'nyy psihologicheskij zhurnal* [National Psychological Journal], 2 (22), 28–37. (In Russian)

3. Groshev, A.M., Butorin, V.V. (2017). Vliyanie kognitivnogo stilya lichnosti sportsmena na rezul'tativnost' taktiko-tekhnicheskikh dejstvij v basketbole [The influence of an athlete's cognitive style on the effectiveness of tactical and technical actions in basketball]. *Uchenye zapiski universiteta im. P.F. Lesgafta* [Scientific notes of the University named after. P.F. Lesgafta], 12 (154), 324-326. (In Russian).

4. Dodonov, B. I. (1985). O sisteme «Lichnost'» [About the «Personality» system]. *Voprosy psihologii* [Questions of psychology], 5, 36–45. (In Russian).

5. Dodonov, B. I. (1978). *Emociya kak cennost'* [Emotion as a value]. Moscow: Political publishing house. (In Russian).

6. Karpova, E.V., Yablokova, A.V. (2016). Kognitivnye stili: istoriya voprosa i novye problemy [Cognitive styles: history of the issue and new problems]. *Yaroslavskij pedagogicheskij vestnik* [Yaroslavl Pedagogical Bulletin], 6, 220-226. (In Russian).

7. Koskina, E.N. (2010). Rezul'tativnost' igry futbolistov v zavisimosti ot ih kognitivnyh stilej [The performance of football players depending on their cognitive styles]. *Teoriya i praktiki fizicheskoy kul'tury* [Theory and practice of physical culture], 6, 77-79. (In Russian).

8. Kuzmenko, G.A., Kim, T.K. (2020). Aktualizaciya kognitivnyh stilej deyatel'nosti yunyh sportsmenov v situacionnyh vidah sporta kak uslovie povysheniya ih konkurentosposobnosti [Actualization of cognitive styles of activity of young athletes in situational sports as a condition for increasing their competitiveness]. *Zhivaya psihologiya* [Russian journal of humanistic psychology], 7, 2 (26), 9-19. (In Russian).

9. Rayanova, Yu.Yu., Rechapova, L.R. (2019). Formirovanie kognitivnyh stilej sportsmenov-figuristov [Formation of cognitive styles of figure skaters]. *Fizkul'turnoe obrazovanie Sibiri* [Physical education in Siberia], 2 (42), 56-59. (In Russian).

10. Rusalov, V.M., Volkova, E.V. (2015). Lichnostno-kognitivnye stili i ih svyaz' s temperamentom i karakterom cheloveka v period rannej yunosti [Personal-cognitive styles and their connection with a person's temperament and character during early adolescence]. *Psichologicheskij zhurnal* [Psychological Journal], V. 36, 5, 32-42. (In Russian).

11. Holodnaya, M. A. (2004). *Kognitivnye stili. O prirode individual'nogo uma* [Cognitive Styles. About the Nature of the Individual Mind]. St. Petersburg. (In Russian).

12. Shkuratova, I.P. (2004). Kognitivny'e stili kak regulatory' mirovospriyatiya lichnosti [Cognitive styles as regulators of personality perception of the world]. *Pervaya ross. Konferenciya po kognitivnoj nauke. Tezisy' dokladov* [First Russian Conference on Cognitive Science. Abstracts of report] Kazan. KSU, 256-257. (In Russian).

13. Yakovlev, B.P. Babushkin, G.D. Babushkin, E.G. Usaeva, N.R. (2014). Vzaimosvyaz' motivacii i emocij v fizkul'turno-sportivnoj deyatel'nosti [The relationship between motivation and emotions in physical culture and sports activities] *Teoriya i praktika fizicheskoy kul'tury* [Theory and practice of physical culture], 2, 87-89. (In Russian)

14. Landeghem, C.V., Jakobson, L.S. (2025). Disentangling general and sport-specific risk factors for anxiety and depression in a mixed sample of athletes and non-athletes. *Psychology of Sport and Exercise*. Vol. 76. 102773 DOI 10.1016/j.psychsport.2024.102773

15. Jakobson, L. S., McQuarrie, A. M., Van Landeghem, C., Smith, S. D. (2024). Traits linked to sensory processing sensitivity mediate the relationship between externally oriented thinking and fantasizing. *Frontiers in Psychology*, Vol. 15. Article 1354120. DOI 10.3389/fpsyg.2024.1354120

16. Rice, S. M., Purcell, R., De Silva, S., Mawren, D., McGorry, P. D., Parker, A. G. (2016). The mental health of elite athletes: A narrative systematic review. *Sports Medicine*, 46, 1333–1353. DOI 10.1007/s40279-016-0492-2

17. Smith, R., Killgore, W. D. S., Lane, R. D. (2018). The structure of emotional experience and its relationship to emotional awareness: A theoretical review. *Emotion*. Vol. 18 (5), pp. 670–692. DOI 10.1037/emo0000376

18. Vesely, M.A., Udayar, S., Fiori, M. (2018). Enhancing the Prediction of Emotionally Intelligent Behavior: The PAT Integrated Framework Involving Trait EI, Ability EI, and Emotion Information Processing. *Frontiers in Psychology*. Vol. 9:1078. doi: 10.3389/fpsyg.2018.01078

#### Информация об авторах / Information about the authors

**Ольга Алексеевна Халифаева**, доцент, кандидат психологических наук, доцент кафедры психологии, ФБГОУ ВО Астраханский государственный университет им. В.Н. Татищева»; olha78@yandex.ru

**Ирина Евгеньевна Янкевич** – доцент кафедры образовательных технологий физической культуры и спорта, ФБГОУ ВО Астраханский государственный университет им. В.Н. Татищева; rigicc@mail.ru

**Olga Alekseevna Khalifaeva** – Associate Professor, Candidate of Psychological Sciences, Associate Professor of the Department of Psychology, Astrakhan State University; olha78@yandex.ru

**Irina Evgenievna Yankevich** – Associate Professor of the Department of Educational Technologies of Physical Culture and Sports Astrakhan State University; rigicc@mail.ru

*Рукопись поступила в редакцию / Received: 04.01.2025*

*Принята к публикации / Accepted: 10.02.2025*